

Pure.  
Life.  
Taste.

**isi**

isi GmbH  
Kürschnergasse 4  
A-1217 Vienna  
T +43 (1) 250 99-0  
info@isi.com  
www.isi.com/culinary

Distribution Deutschland  
isi Deutschland GmbH  
Mittelitterstraße 12-16  
D-42719 Solingen  
T +49 (212) 397-0  
isideutschland@isi.com  
www.isi.com/culinary/de

Imported and distributed by  
isi North America, Inc.  
Fairfield, NJ 07004  
Phone +1 (973) 227-2426  
Phone +1 (800) 447-2426  
isnorthamerica@isi.com  
www.isi.com/culinary/us

**isi**

Soda  
Siphon  
Stainless  
Steel.

---

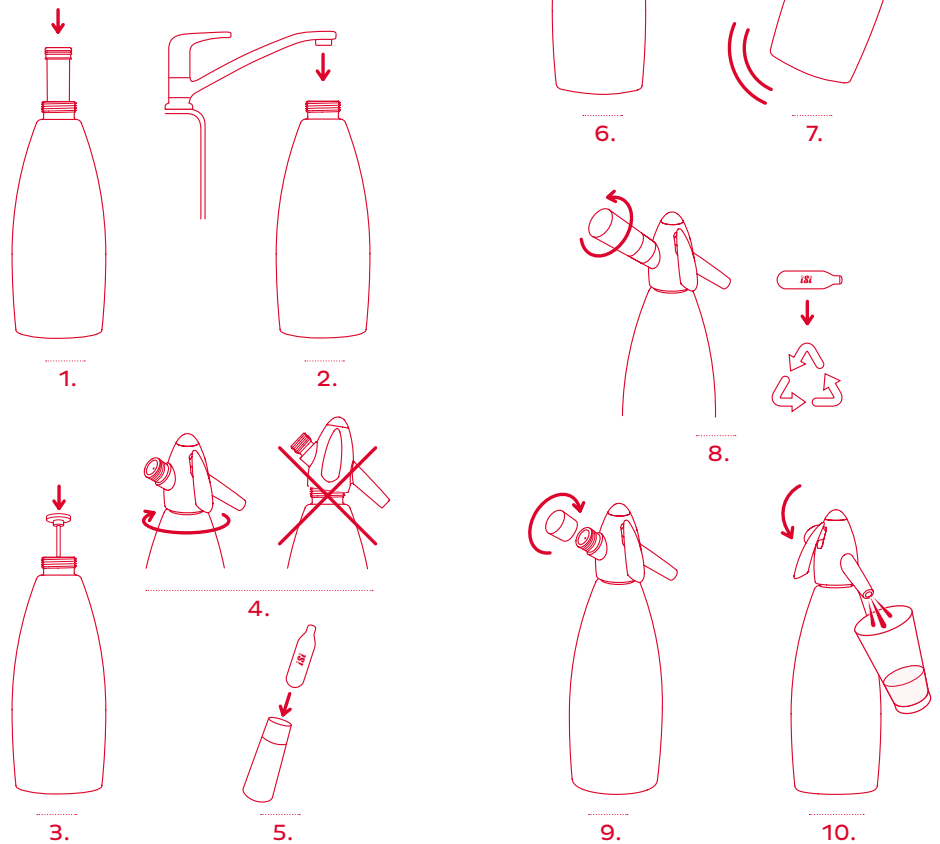
Instructions for Use / Gebrauchsanleitung /  
Notice d'utilisation / Istruzioni per l'uso /  
Modo de empleo / Handleiding / Bruksanvisning /  
Instruções de uso / Οδηγίες χρήσης / Инструкция  
по эксплуатации / Instrukcja użytkowania /  
Návod k použití / Használati útmutató / Upute  
za uporabu / Navodila za uporabo / Kullanma  
talimatı / مَدِخْتَسَال لِيْلْد / 설명 / 使用说明书 /  
คำแนะนํารับประทาน

94 70807 01



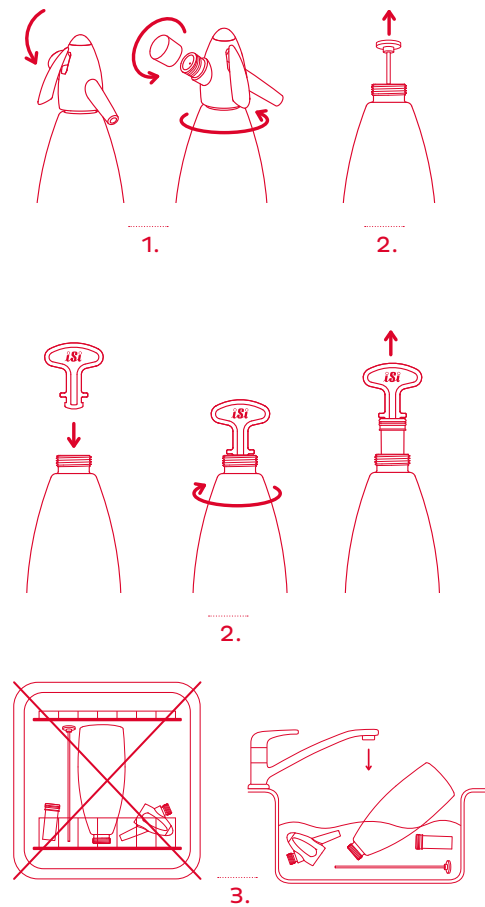
## Instructions for Use

Gebrauchsanleitung / Notice d'utilisation / Istruzioni per l'uso / Modo de empleo / Handleiding / Bruksanvisning / Instruções de uso / Οδηγίες χρήσης / Инструкция по эксплуатации / Instrukcja użytkowania / Návod k použiti / Használati útmutató / Upute za uporabu / Navodila za uporabo / Kullanna talimati / مداخلت سالا لى لى / 설명 / 使用说明书 / คำแนะนำการใช้งาน



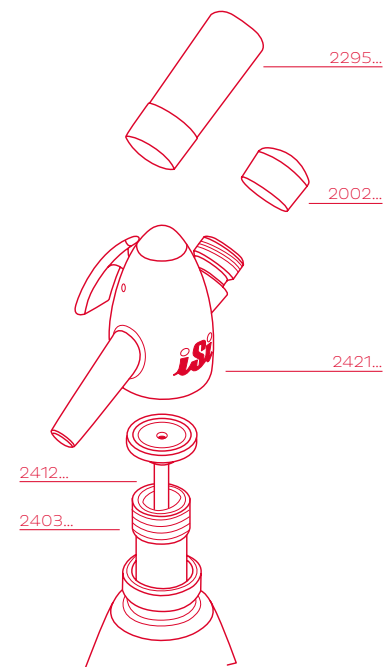
## Cleaning

Reinigung / Nettoyage / Pulizia / Limpieza / Reiniqng / Rengöring / Limpeza / Καθαρισμός / Очистка / Czyszczenie / Čištění / Tisztítás / Čišćenje / Čišćenje / Temizlik / فيظنتالا / 세척 / 清洁 / การทำความสะอาด



## Expanded Drawing

Explosionszeichnung / Vue éclatée / Esploso / Vista detallada / Opengewerkte tekening / Sprängskiss / Vista explosida / Αναπτυγμένο διάγραμμα / Ποικονομνεντο изображение / Rysunek rozłożeniowy / Rozłożený úkres / Robbantott ábra / Znak za opasnost od eksplozije / Eksplozijska risba / Parça şeması / يلى صفت مبرر / 폭발성 표시 / 分解圖 / ระเบิดภัยระเบิด





## Muchas gracias por elegir un sifón iSi.

Lea detenidamente las instrucciones de uso antes de la primera puesta en marcha.

## Descubrir el mundo de iSi:

Visite el sitio web de iSi para obtener más información sobre nuestra versátil gama de sifones. En nuestro gran catálogo de recetas, que van de las más sencillas a las más creativas y refinadas, podrá descubrir todas las posibilidades culinarias de iSi. ¡Déjese inspirar!

¿Desea consultar directamente a un cocinero profesional? ¡Ningún problema! En el blog de iSi, nuestro chef responderá a todas sus preguntas. Además podrá informarse sobre interesantes novedades en torno a iSi. ¡Visítelo ahora!

El sitio web de iSi le proporciona además información detallada de producto de todos los sifones y accesorios iSi.

**En las completas instrucciones de uso en línea podrá ver todos los detalles sobre la puesta en marcha, la limpieza y la reparación de averías de los sifones iSi.**

[www.isi.com/culinary/es](http://www.isi.com/culinary/es)

Si tiene alguna pregunta, póngase en contacto con [info@isi.com](mailto:info@isi.com)

## Calidad garantizada:

Cada sifón iSi se comprueba exhaustivamente antes de salir de la fábrica. iSi ofrece una garantía de 2 años sobre el material y la elaboración, salvo que se hayan producido daños por un uso inapropiado. La garantía es válida desde la fecha del recibo de compra.

### **¡Regístrese ahora en línea y ampliaremos su garantía!**

Beneficiarse de las siguientes ventajas: 3 años de garantía sobre el material y la elaboración.

La garantía solo es válida si se utilizan las piezas iSi originales especificadas en la lista de componentes del producto. El correcto funcionamiento del sifón solo se puede garantizar si únicamente se utilizan cápsulas iSi. En caso de defectos, daños y daños consecuenciales, provocados principalmente por no seguir y/o no leer las instrucciones de uso y sus indicaciones de seguridad, quedarán invalidadas tanto la garantía como cualquier responsabilidad por nuestra parte.



Regístrese y aproveche estas ventajas:  
[www.isi.com/garantia](http://www.isi.com/garantia)

## Datos del sifón.

Presión máxima de funcionamiento (PS)	16 bar / 232 psig
Temperatura mín. de funcionamiento.	1 °C / 34 °F
Temperatura máx. de funcionamiento	30 °C / 86 °F
Volumen máximo de llenado	~ 1 L
Cantidad máxima de cápsulas que se deben utilizar	1 cápsula iSi de soda
Aplicación	Para agua de soda burbujeante y refrescante. No se permite el uso comercial.

## Lista de materiales.

<b>Nombre</b>	<b>Material</b>
Botella	Acero fino pulido o esmaltado
Cabezal del sifón	PA, ABS niquelado, POM, silicona, NBR, PU, latón niquelado, acero inoxidable
Tubo ascendente / Junta	PE, TPE
Tubo de medición	PP, NBR
Llave del tubo de medición	ABS
Portacápsulas	Cinc colado a presión - cromado, silicona

Informaciones técnicas pueden ser modificadas sin aviso previo.



## Información de seguridad.

**El no seguir estas indicaciones de seguridad o las correspondientes recomendaciones de uso y de mantenimiento de los productos iSi, supone un uso inadecuado y puede ocasionar un funcionamiento incorrecto del sistema así como daños personales o materiales.**

- ¡El sifón iSi debe usarse exclusivamente de acuerdo con las instrucciones de uso del sifón!
- ¡Lea detenidamente y conserve el manual de instrucciones para prevenir errores de uso!
- ¡No fuerce el sifón!
- ¡Mantenga el sifón iSi fuera del alcance de los niños!
- ¡Ponga el sifón en marcha solo cuando esté lleno!
- ¡No use ni almacene el sifón iSi por encima de la temperatura máxima ni por debajo de la temperatura mínima de funcionamiento!
- ¡Utilice solamente cabezales del sifón y botellas que pertenezcan al mismo tipo de sifón!
- ¡No utilice productos de otras marcas con piezas iSi!
- ¡No enrosque el cabezal y el portacápsulas inclinado!
- ¡Utilice únicamente cápsulas iSi de soda originales!
- ¡No se incline sobre el sifón al enroscar las cápsulas!

- ¡El sifón es un recipiente a presión! ¡Si se cae o deteriora (por ej. aparecen grietas o deformaciones), puede resultar peligroso, de modo que no se podrá utilizar de nuevo! ¡El servicio de asistencia técnica de iSi efectuará una revisión del sifón!
- ¡No desenrosque el cabezal del sifón cuando éste sifón esté bajo presión!
- ¡No utilice la palanca como asa!
- ¡Desmonte el sifón iSi según la ilustración referente a la limpieza!
- ¡Realice la limpieza a mano solo con agua tibia y líquido lavavajillas común! ¡El sifón iSi no se puede lavar en el lavavajillas! ¡Si el cabezal del sifón se lava en el lavavajillas en contra de las recomendaciones, se puede dañar el cabezal de plástico y el portacápsulas, lo que afectará a la seguridad del sifón!
- ¡No efectúe ninguna modificación en el sifón iSi! ¡En caso contrario, provocará la anulación de la garantía y la consecuente exención de responsabilidad!
- ¡Nunca utilice más cápsulas de las que se especifican ni llene el sifón en exceso! ¡Así se asegura de que la máxima presión de funcionamiento especificada no se supera!
- ¡Si no consigue reducir la presión, póngase en contacto con iSi o el servicio de asistencia técnica!

**ADVERTENCIA:** Antes de usar el sifón iSi por primera vez, realice una limpieza a fondo tal como se indica en la ilustración referente a la limpieza.

## Modo de empleo.

Siga las indicaciones de las ilustraciones del modo de empleo.

Si llena el sifón con agua fría y lo conserva en frío, obtendrá un agua con gas más burbujeante. Conserve el iSi Soda Siphon lleno en el frigorífico.

## Preparación

**ADVERTENCIA:** Si no ha utilizado la botella en mucho tiempo, aclárela con agua caliente antes de utilizarla de nuevo (máx. 50 °C). Accione la palanca varias veces para comprobar el funcionamiento.

1. Introduzca el tubo de medición en la botella presionando hasta el tope.

**ADVERTENCIA:** No llene la botella sin el tubo de medición.

## Llenado

2. Llene la botella en posición vertical con agua fría hasta que el agua rebose por encima del tubo de medición.

**ADVERTENCIA:** No incline ni agite el sifón para intentar verter más agua.

**ADVERTENCIA:** Llene el sifón iSi únicamente con agua limpia. No utilice aditivos.

## Puesta en marcha

3. Introduzca el tubo ascendente con la junta en la botella a través del tubo de medición.
4. Enrosque el cabezal del sifón de manera recta y firme en la botella.
5. Coloque 1 cápsula iSi de soda en el portacápsulas.
6. Enrosque el portacápsulas, con la cápsula iSi de soda colocada en el cabezal del sifón hasta que se oiga que todo el contenido de la cápsula ha entrado.

**⚠ ATENCIÓN:** El sifón está ahora bajo presión.

7. Agite el sifón enérgicamente al menos 5 veces.
8. Desenrosque el portacápsulas y recicle la cápsula iSi de soda vacía.

**ADVERTENCIA:** Cuando sea necesario, agite el sifón de nuevo para permitir una utilización óptima.

9. Enrosque la tapa protectora en la rosca.

## Manejo

10. Accione ligeramente la palanca para extraer la soda. Dirija el chorro hacia la pared interior del vaso.

**ADVERTENCIA:** Cuando sea necesario, agite el sifón de nuevo para conseguir una extracción óptima.

## Limpieza.

**ADVERTENCIA:** Siga las indicaciones de la ilustración referente a la limpieza.

1. Mantenga la palanca accionada hasta que el sifón este completamente vacío y que no quede presión. Desenrosque el cabezal del sifón.
2. Saque el tubo ascendente y el tubo de medición como se muestra en la ilustración.
3. Aclare los componentes solo con agua potable limpia (máx. 50 °C).

**ADVERTENCIA:** No utilice nunca para la limpieza productos abrasivos, esponjas/cepillos que rasquen ni objetos punzantes.

**ADVERTENCIA:** No lave el sifón en el lavavajillas ni con agua hirviendo.

## Conservación.

Si no se va a utilizar el sifón iSi durante un tiempo, deje que los componentes se sequen al aire en un sitio limpio y consérvelo desmontado y con el tubo de medición insertado. No guarde nunca el sifón con el cabezal enroscado.

## Reparación de averías.

### Dejar salir la presión:

Coloque el sifón en posición vertical en un lavabo y accione ligeramente la palanca hasta que ya no quede presión dentro del sifón iSi.

A continuación, puede desenroscar el cabezal. Si no consigue reducir la presión, póngase en contacto con iSi o el servicio de asistencia técnica.

### La cápsula de soda no se vacía.

1. La cápsula utilizada no es apropiada
  - Utilice únicamente cápsulas iSi de soda originales.
2. La cápsula se ha colocado al revés
  - Coloque la cápsula iSi de soda de la forma correcta (vea la figura: Modo de empleo).
3. Se ha estropeado la unidad de vaciado
  - Envíe el sifón a iSi o al servicio de asistencia técnica.

### El agua casi no contiene o no contiene en absoluto CO<sub>2</sub>.

1. No se ha agitado lo suficiente el sifón
  - Una vez enroscada la cápsula iSi de soda, se debe agitar el sifón varias veces (al menos 5) enérgicamente.
2. El agua no está lo suficientemente fría
  - Cuanto más fría está el agua, más dióxido de carbono puede absorber; para lograr unos buenos resultados, recomendamos guardar previamente el sifón lleno en el frigorífico.
3. El sifón no tiene presión/tiene muy poca presión
  - Utilice únicamente cápsulas iSi de soda originales.
  - No reutilice las cápsulas vacías y recíclelas.
4. Se escapa gas entre la botella y el cabezal
  - Véase el punto "Al poner el sifón en marcha se escapa gas entre la botella y el cabezal".

### Al poner el sifón en marcha se escapan agua y gas a través de la boca. La válvula de sobrepresión se ha accionado.

1. Se ha llenado demasiado el sifón
  - Deje salir la presión y vuelva a llenar el sifón.

- Respete el volumen de llenado máximo. Antes de llenar el sifón, introduzca el tubo de medición hasta el tope.

2. Se han utilizado demasiadas cápsulas
  - Use como máximo 1 cápsula iSi de soda.

### Al poner el sifón en marcha se escapa gas entre la botella y el cabezal.

1. El cabezal no se ha enroscado con suficiente firmeza
  - Enrosque el cabezal firmemente en la botella según el manual de instrucciones.
2. Falta el tubo ascendente con junta
  - Deje salir la presión e introduzca el tubo ascendente en la botella.
3. Se ha dañado la junta
  - Deje salir la presión. Debe reemplazar el tubo ascendente y la junta, disponibles como piezas de repuesto iSi originales.
4. Se ha olvidado el tubo de medición
  - Deje salir la presión, introduzca el tubo de medición y vuelva a llenar el sifón.
5. El borde superior de la botella se ha dañado
  - Deje salir la presión. Envíe el sifón a iSi o al servicio de asistencia técnica.

## Servicio.

Las piezas de repuesto se pueden adquirir por separado y a un precio asequible.

Para encargar piezas de repuesto, diríjase a su especialista. En Austria, están también disponibles en [info@isi.com](mailto:info@isi.com).

En caso de reparación, envíe siempre el sifón completo.

Las piezas de repuesto se pueden ver mediante la vista detallada.

***isi***<sup>®</sup>